

## **COHORT-ONDERZOEK ONDERWIJSLOOPBANEN 2007/2008**

Afgelopen schooljaar (2007/2008) heeft onze school deelgenomen aan het Cohort-onderzoek Onderwijsloopbanen 5 tot 18 jaar (COOL5-18). Zoals beloofd ontvangt u de teruggaapportage over de belangrijkste resultaten van het onderzoek onder onze leerlingen.

### **Landelijk gemiddelde scores op de toetsen**

De kern van het COOL5-18 onderzoek in het basisonderwijs bestaat uit de toetsen die in het schooljaar 2007/2008

zijn afgenomen in groep 2, 5 en 8. Het gaat in alle gevallen om toetsen die afkomstig zijn uit het Cito-Leerlingvolgsysteem.

Taal

Ordenen

Rekenen en wiskunde

Leeswoordenschat

Drie Minuten Toets

Begrijpend lezen

In totaal hebben 550 basisscholen aan COOL5-18 deelgenomen. Binnen deze totale steekproef vormen 420 scholen samen de zogenaamde 'referentiesteekproef', een steekproef die representatief is voor alle Nederlandse basisscholen. De overige scholen horen bij twee aanvullende steekproeven, waarin traditionele vernieuwingscholen en scholen met veel leerlingen uit achterstandsgroepen oververtegenwoordigd zijn. Voor de berekening van de landelijke gemiddelden op de toetsen zijn zij steeds uitgegaan van de gemiddelde resultaten van de scholen in de referentiesteekproef.

### **Schoolprestaties en de samenstelling van onze schoolbevolking**

Tot nu toe hebben we in dit schoolrapport steeds rekening gehouden met de individuele achtergrond van uw leerlingen. Uit onderzoek weten we dat het ook van belang is hoe uw leerlingengroep als geheel is samengesteld.

Voor alle achtergrondcategorieën geldt namelijk: leerlingen die op scholen zitten tussen veel kansarme leerlingen scoren in het algemeen zwakker dan vergelijkbare leerlingen die op scholen zitten tussen veel kansrijke leerlingen.

Vandaar dat wij u ook willen informeren over de resultaten van uw leerlingen vergeleken met die van scholen met een soortgelijke schoolbevolking. Wij hebben alle basisscholen daartoe ingedeeld in zeven typen schoolbevolking

('compositietypen'), vooral gebaseerd op het opleidingsniveau van de ouders. In de eerste twee categorieën is behalve naar opleidingsniveau ook gekeken of er een meerderheid allochtone of autochtone leerlingen is.

De categorieën zijn als volgt gedefinieerd:

C1: Lage opleidingen en allochtoon:

op deze scholen heeft tenminste 50% van de leerlingen laag opgeleide ouders (maximaal een LBO-opleiding) én heeft tenminste 50% van de leerlingen (niet-westerse) allochtone ouders;

C2: Lage opleidingen en autochtoon:

op deze scholen heeft tenminste 50% van de leerlingen laag opgeleide ouders (maximaal een LBO-opleiding) én heeft tenminste 50% van de leerlingen autochtone ouders;

C3: Lage tot middelbare opleidingen:

op deze scholen heeft meer dan 75% van de leerlingen laag of middelbaar opgeleide ouders (LBO- of MBO-opleiding; maar geen van beide meer dan 50%);

C4: Middelbare opleidingen:

op deze scholen heeft tenminste 50% van de leerlingen middelbaar opgeleide ouders (MBO-opleiding);

C5: Middelbare tot hoge opleiding:

op deze scholen heeft meer dan 75% van de leerlingen middelbaar of hoog opgeleide ouders (MBO- of HBO/WO-opleiding; maar geen van beide meer dan 50%);

C6: Hoge opleidingen:

op deze scholen heeft tenminste 50% van de leerlingen hoog opgeleide ouders (HBO/WO-opleiding);

C7: Heterogene opleidingen:

op deze scholen is sprake van een heterogene schoolbevolking waar de opleidingsverdeling laag-midden-hoog dicht bij de 33-33-33% zit.

## Op grond van de door ouders en school verstrekte gegevens wordt onze school tot type C5: middelbare tot hogere opleidingen gerekend.

We zullen nu per leerjaar (groep 2, 5 en 8) laten zien hoe de gemiddelde scores van onze leerlingen zich verhouden tot de scores die elders in Nederland behaald zijn op scholen die qua schoolbevolking vergelijkbaar zijn met onze school. We vergelijken hier dus scholen met hetzelfde compositietype. Daarnaast is het ook mogelijk de scores te bekijken van de scholen die tot een ander compositietype behoren.

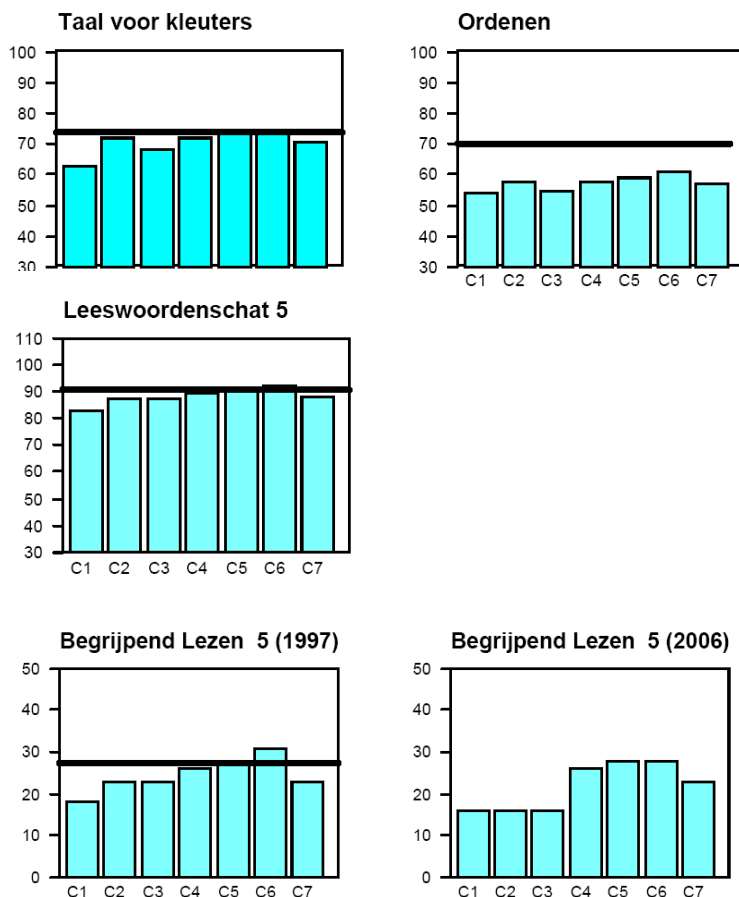
Op de volgende pagina treft u een aantal grafieken aan, één voor elke afgenomen toets in het onderzoek. In de grafieken zijn steeds zeven verticale balkjes te zien die corresponderen met de zeven compositietypen C1 tot en met C7. Het compositietype waartoe uw school behoort, zit daar natuurlijk ook bij. De hoogte van elke balk geeft weer hoe de leerlingen van de scholen in elk compositietype landelijk gemiddeld hebben gescoord op de betreffende toets.

U kunt zien dat in elke grafiek dezelfde trend valt waar te nemen: leerlingen op scholen in compositietype C1 (ten minste 50% van de getoetste leerlingen heeft laag opgeleide ouders en ten minste 50% is van niet westerse allochtone herkomst) behalen bij elke toets het laagste gemiddelde; leerlingen op scholen in compositietype C6 (ten minste 50% van de getoetste leerlingen heeft ouders met een hoge opleiding) steeds het hoogste gemiddelde. De overige typen scoren ergens daartussenin, afhankelijk van de verhouding tussen het aantal kansarmere en kansrijkere leerlingen.

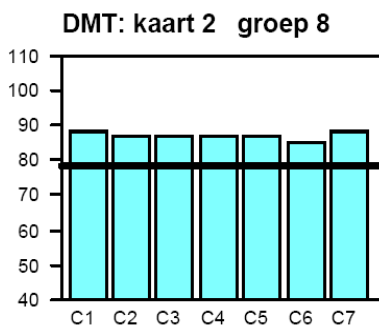
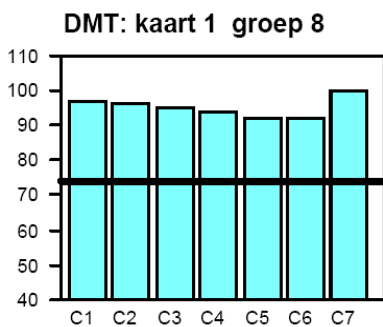
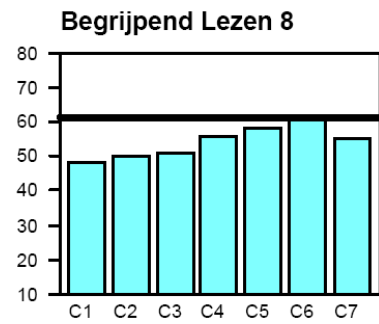
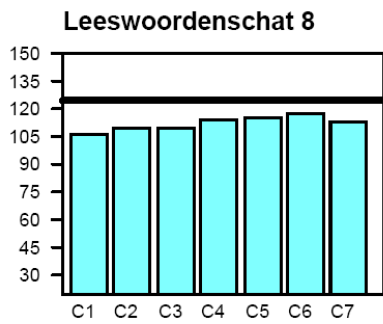
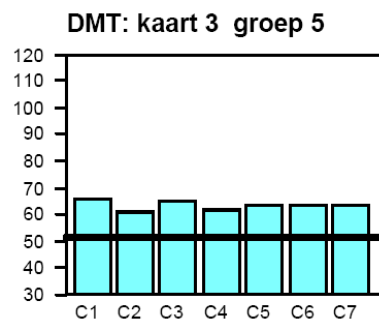
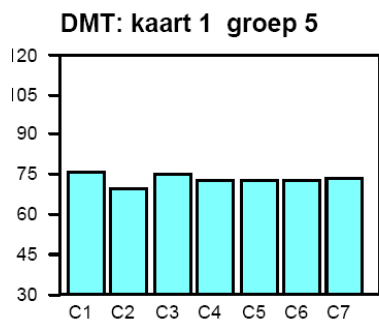
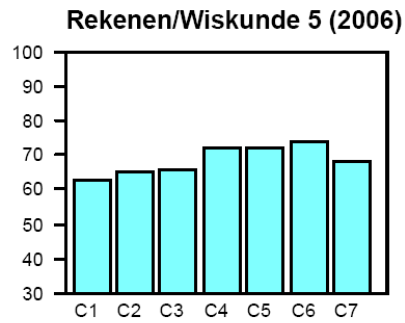
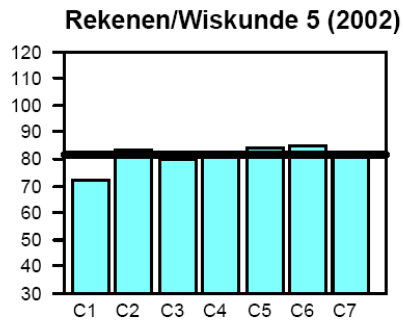
Behalve de zeven balkjes ziet u in elke grafiek ook een horizontale lijn. Die lijn geeft weer wat het gemiddelde is van uw eigen leerlingen op de betreffende toets. U kunt in elke grafiek de hoogte van deze lijn vergelijken met de hoogte van het balkje dat correspondeert met het compositietype waartoe uw school behoort. Valt de lijn hoger uit dan het balkje, dan hebben uw leerlingen op de betreffende toets gemiddeld beter gescoord dan de leerlingen op vergelijkbare scholen elders in Nederland. Het omgekeerde geldt als de lijn lager ligt dan het balkje. Eventueel kunt u natuurlijk ook zien of uw eigen gemiddelde hoger of lager ligt dan de toetsgemiddelden van de scholen in de andere compositietypen.

### Let op:

- De indeling naar compositietype is gemaakt op basis van de achtergrond van alle getoetste leerlingen op onze school. Het geeft dus de samenstelling van de schoolbevolking aan, niet de samenstelling van een groep of leerjaar. De groep- of leerjaarsamenstelling kan eventueel afwijken van de samenstelling van de hele school.
- Als er geen lijn in de grafieken staat, zijn er geen toetsgegevens beschikbaar.



■ uw school



■ uw school

## De resultaten van de vragenlijsten

### Toelichting op de onderwerpen

Een selectie uit de

resultaten hebben we opgenomen in dit schoolrapport\* . Het gaat om de volgende onderwerpen:

1) 'Onderpresteren', 'gedrag', 'werkhouding', 'sociale positie in de klas', 'relatie leerling-leerkracht' en percentage zorgleerlingen'. Al deze gegevens zijn afkomstig uit het leerlingprofiel en geven oordelen van de groepsleerkracht weer over de leerlingen. Ze zijn verzameld voor de groepen 2, 5 en 8.

2) 'Schoolwelbevinden', 'zelfvertrouwen bij schoolwerk' en 'taakmotivatie'.

Deze gegevens zijn afkomstig uit de leerlingvragenlijsten en geven dus het zelfoordeel van de leerling weer. Ze zijn verzameld bij leerlingen in groep 5 en 8.

3) 'Burgerschapscompetentie'.

Hierover is een vragenlijst afgenomen bij leerlingen in groep 8. We rapporteren over de onderdelen 'kennis', 'reflectie', 'attitude' en 'vaardigheden'.

Voor al deze gegevens geldt dat we alleen groepsgegevens vermelden, dus geen uitkomsten per leerling. Dat doen we om privacyredenen (aan de invullers van de vragenlijsten is immers anonimiteit beloofd) en omdat we willen voorkomen dat aan de uitkomsten op individueel niveau te veel waarde wordt toegekend. De betreffende vragenlijsten zijn namelijk niet ontwikkeld als diagnostische instrumenten. De belangrijkste waarde van deze gegevens voor de school ligt, net als bij de toetsresultaten, in de vergelijking die wordt geboden met de resultaten van andere scholen.

Voor alle onderwerpen staan de resultaten in identiek vormgegeven grafieken. Die hebben dezelfde vorm als de grafieken over de schoolprestaties op de toetsen. We leggen verderop in deze paragraaf meer uit over de grafieken. Hier volgt eerst de uitleg over de onderwerpen.

\* Onderpresteren (leerkrachtoordeel)

Met 'onderpresteren' bedoelen we de mate waarin het kind presteert beneden zijn of haar kunnen.

Dit is gemeten met items als 'bij deze leerling blijven de prestaties achter bij de capaciteiten'.

De lijn in de grafiek geeft aan of de leerlingen in uw groep gemiddeld veel of weinig onderpresteren, vergeleken met andere scholen.

\* Gedrag (leerkrachtoordeel)

Met 'gedrag' bedoelen we de mate waarin een kind aangenaam en aangepast gedrag toont op school.

Dit is gemeten met items als 'deze leerling maakt nooit ruzie' en 'deze leerling probeert altijd

de eigen zin door te drijven'. De lijn in de grafiek geeft aan hoe aangenaam/aangepast de leerlingen in uw groep zich gemiddeld gedragen, vergeleken met andere scholen.

### Let op:

\* Werkhouding (leerkrachtoordeel)

Met 'werkhouding' bedoelen we de mate waarin het kind nauwgezet werkt in de klas en het werk vol kan houden. Dit is gemeten met items als 'deze leerling denkt al gauw dat het werk af is' en 'deze leerling werkt nauwkeurig'. De lijn in de grafiek geeft aan hoe goed de werkhouding is van de leerlingen in uw groep, vergeleken met andere scholen.

\* Sociale relaties in de klas (leerkrachtoordeel)

Met 'sociale relaties in de klas' bedoelen we de mate waarin het kind is opgenomen in de klas en sociale relaties heeft met klasgenoten. Dit is gemeten met items als 'deze leerling heeft weinig vriend(inn)en in de klas' en 'deze leerling is bij klasgenoten populair'. De lijn in de grafiek geeft aan of de leerlingen in uw groep gemiddeld veel of weinig sociale relaties hebben in de klas, vergeleken met andere scholen.

\* Relatie leerling-leerkracht (leerkrachtoordeel)

De 'relatie leerling-leerkracht' bestaat uit drie elementen: afhankelijkheid, conflict en nabijheid. Bij elkaar geven deze een indicatie van de algemene kwaliteit van de relatie, volgens de leerkracht. Deze relatie is gemeten met items als 'deze leerling vraagt mij om hulp wanneer dat eigenlijk niet nodig is' (afhankelijkheid), 'dit kind en ik lijken voortdurend strijd met elkaar te leveren' (conflict) en 'dit kind lijkt zich veilig bij mij te voelen' (nabijheid). De lijn in de grafiek geeft aan of er een goede of minder goede relatie is tussen leerlingen en leerkracht, vergeleken met andere scholen.

\* Percentage zorgleerlingen (leerkrachtoordeel)

Het percentage zorgleerlingen is een onderwerp van wat andere orde dan de hierboven genoemde. We hebben het in dit schoolrapport opgenomen omdat het voor scholen interessant kan zijn om te zien of ze (naar hun eigen zeggen) met meer of minder zorgleerlingen te maken hebben dan andere scholen, waaronder scholen met een vergelijkbaar leerlingenpubliek. Dat kan een belangrijk gegeven zijn bij de interpretatie van de toetsresultaten. Omdat de gegevens hiervoor afkomstig zijn uit het leerlingprofiel, treft u ze in deze paragraaf aan.

In dit schoolrapport verstaan we onder een zorgleerling een leerling voor wie:

- een 'rugzak' beschikbaar is, en/of
- ambulante begeleiding wordt gegeven vanuit het speciaal (basis)onderwijs, en/of
- een procedure loopt voor plaatsing in het speciaal (basis)onderwijs, en/of
- een individueel handelingsplan is opgesteld, en/of
- een eigen leerlijn is gemaakt

Als minimaal een van deze zaken op de leerling van toepassing is, definiëren we de leerling dus als zorgleerling. De lijn in de grafiek geeft aan welk percentage van de leerlingen in de onderzochte groepen

op uw school tot de zorgleerlingen behoort.

\* Schoolwelbevinden (oordeel leerling)

'Schoolwelbevinden' staat voor de mate waarin de leerling zich goed en veilig voelt met medeleerlingen in de klas, naar het oordeel van de leerling zelf. Het is gemeten met items als 'wij hebben een leuke klas'. De lijn in de grafiek geeft aan hoe hoog het gemiddelde schoolwelbevinden is in uw groep, vergeleken met andere scholen.

De score op deze schaal kan gelegd worden naast de score op de schaal 'sociale relaties in de klas' (zie hiervoor). Beide gaan over hetzelfde onderwerp maar het perspectief verschilt: oordeel van de leerling versus oordeel van de leerkracht.

\* Zelfvertrouwen bij schoolwerk (oordeel leerling)

Onder 'zelfvertrouwen bij schoolwerk' verstaan we de mate waarin de leerling zelfvertrouwen heeft bij het leren, dus op dit gebied vertrouwen heeft in eigen kunnen. Het is gemeten bij leerlingen, met items als 'ik kan bijna alles op school, als ik het maar blijf proberen' en 'ik kan ook moeilijke dingen op school wel leren'. De lijn in de grafiek geeft aan hoe hoog het gemiddelde zelfvertrouwen bij schoolwerk is in uw groep, vergeleken met andere scholen.

\* Taakmotivatie (oordeel leerling)

Met 'taakmotivatie' bedoelen we de mate waarin de leerling plezier heeft in het leren van nieuwe dingen en zich daarvoor wil inspannen. Het is gemeten bij leerlingen, met items als 'ik vind het fijn wanneer ik op school iets heb geleerd dat ik belangrijk vind' en 'ik maak liever moeilijke opdrachten waar ik iets nieuws van leer, dan gemakkelijke opdrachten'. De lijn in de grafiek geeft aan hoe hoog de gemiddelde taakmotivatie is in uw groep, vergeleken met andere scholen.

\* Burgerschapscompetentie (kennis en oordeel leerling, alleen groep 8)

'Burgerschapscompetentie' is een complex begrip, waarvoor je niet gemakkelijk één algemene definitie kunt geven. In COOL5-18 hebben we voor het meten van burgerschapscompetentie een instrument (vragenlijst) gebruikt dat uitgaat van vier sociale taken waarmee kinderen te maken hebben. Die vier taken zijn 'democratisch handelen', 'maatschappelijke verantwoordelijkheid dragen', 'omgaan met conflicten' en 'omgaan met verschillen'. Voor elk van die taken is geprobeerd vast te stellen:

- wat de leerlingen daarover weten (kennis)
- wat hun houding daarin is (attitude)
- hoe ze hun eigen vaardigheid hierin zien (vaardigheid)
- hoeveel ze nadenken over dit onderwerp (reflectie)

In dit rapport nemen we alleen totaalresultaten op voor 'kennis', 'attitude', 'vaardigheid' en 'reflectie'.

'Kennis' is wat kinderen weten over democratie, sociale regels, omgaan met conflicten en omgaan met verschillen. Het is gemeten met meerkeuzevragen. Een voorbeelditem is: 'Je juf/meester zoekt vijf leerlingen om een schoolfeest te organiseren. Wat is een democratische manier om die leerlingen te kiezen?' De leerlingen moeten kiezen uit drie mogelijke antwoorden.

'Attitude' is het geheel van ieders stem willen horen, een kritische bijdrage willen leveren aan samenleven, een ander willen helpen/niet schaden, het standpunt van de ander serieus willen nemen en een positieve houding hebben jegens verschillen tussen mensen.

Voorbeelditems zijn 'ik vind dat in een discussie iedereen de kans moet krijgen om iets te zeggen', 'ik wil graag met anderen praten over wat er in de wereld gebeurt', 'je moet sorry zeggen als je iets hebt gedaan waar een ander verdriet van heeft', 'bij een ruzie wil ik toegeven als ik merk dat ik ongelijk heb', 'ik vind het leuk om mensen te kennen die een ander geloof hebben dan ik'.

'Vaardigheid' is de mate waarin het kind in staat is om op te komen voor de eigen mening en te luisteren naar de mening van anderen, invoelingsvermogen te tonen, begrip te tonen voor een ander en zich aan te passen/rekening te houden met anderen.

Voorbeelditems zijn 'ik ben goed in vasthouden aan mijn mening, als ik echt gelijk heb', 'ik ben goed in anderen uit laten spreken', 'ik ben goed in bij een ruzie begrijpen wat de ander voelt', 'ik kan me goed aanpassen aan regels en gewoonten van een ander'.

'Reflectie' is het geheel van nadenken over rechten en macht, rechtvaardigheid, ontstaan en oplossen van conflicten, verschillen en in- en uitsluiting.

Voorbeelditems zijn 'ik denk na over of er naar leerlingen geluisterd wordt op onze school', 'ik denk na over hoe het komt dat sommige leerlingen pesten', 'ik denk na over over mijn eigen rol in het ontstaan van een ruzie', 'ik denk na over hoe het komt dat je het ene kind eerder als vriend uitkiest dan het andere kind'.

### **Het lezen van de grafieken**

De resultaten worden gepresenteerd in drie groepen grafieken. Steeds geven we de resultaten weer op dezelfde manier als de groepsgemiddelden voor de toetsresultaten. In elke grafiek ziet u de gemiddelde scores van de schoolcompositietypen C1 t/m C7 weergegeven in verticale balkjes, en de score van uw eigen school als horizontale lijn daarin. U kunt de resultaten van uw school dus weer vergelijken met uw eigen compositietype, maar ook met de andere compositietypen.

Leerkrachtoordelen

De eerste groep grafieken bevat alle onderwerpen die afkomstig zijn uit het leerlingprofiel, dat zijn de leerkrachtoordelen.

De meeste onderwerpen uit het leerlingprofiel zijn gemeten met een vijfpuntsschaal. Aan leerkrachten is

steeds gevraagd aan te geven of een uitspraak over een leerling 'beslist onwaar' is (score 1), 'onwaar' (score 2), 'niet onwaar, niet waar' (score 3), 'waar' (score 4) of 'beslist waar' (score 5). De groepsscore is het gemiddelde van de scores van alle kinderen op uw school.

In het algemeen geldt: hoe hoger de score, hoe positiever het oordeel van de leerkracht hierover. Alleen voor het percentage zorgleerlingen geldt een andere procedure: de score in die grafiek geeft het percentage zorgleerlingen weer.

#### Leerlingoordelen

De tweede groep grafieken bevat alle onderwerpen die afkomstig zijn uit de vragenlijst die bij de leerlingen in de groepen 5 en 8 is afgenomen: schoolwelbevinden, zelfvertrouwen bij schoolwerk en taakmotivatie.

Er is opnieuw gebruik gemaakt van een vijfpuntsschaal. De leerlingen moesten steeds kiezen uit vijf antwoordmogelijkheden:

dit klopt voor mij helemaal niet (score 1), dit klopt niet (score 2), dit klopt soms wel/soms niet (score 3), dit klopt (score 4) en dit klopt precies (score 5). De groepsscore is het gemiddelde van alle kinderen in de groep. In het algemeen geldt: hoe hoger de score, hoe positiever het leerlingoordeel.

Er zijn steeds afzonderlijke grafieken voor de groepen 5 en 8.

#### Burgerschapscapaciteit

De derde groep grafieken bestaat uit onderwerpen die afkomstig zijn uit de vragenlijst burgerschap voor groep 8: kennis, attitude, vaardigheid en reflectie.

Voor kennis is het aantal goede antwoorden op de kennisvragen weergegeven. Voor attitude, vaardigheid en reflectie gaat het om scores op een vierpuntsschaal. Anders dan bij de overige leerlingvragenlijsten en het leerlingprofiel is hier aan de leerlingen geen neutrale middencategorie aangeboden. De antwoordmogelijkheden

waren steeds 'helemaal niet' (score 1), 'niet' (score 2), 'wel' (score 3) en 'helemaal wel' (score 4).

De groepsscore is het gemiddelde van alle kinderen in de groep. In het algemeen geldt: hoe hoger de score, hoe hoger de competentie.

### Leerkrachtoordelen

In onderstaand overzicht kunt u zien van hoeveel leerlingen in de groepen 2, 5 en 8 van uw school we een ingevuld leerlingprofiel hebben ontvangen. De lijn voor het gemiddelde van uw school is berekend over de drie groepen samen.

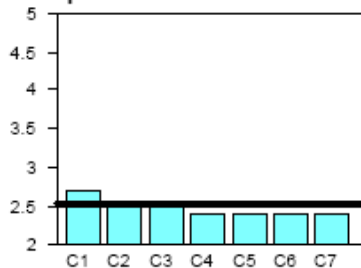
Aantal leerlingen van uw school waarover de leerkrachten een leerlingprofiel hebben ingevuld:

Uit groep 2: 12 leerlingen.

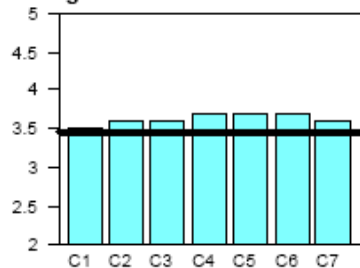
Uit groep 5: 8 leerlingen.

Uit groep 8: 14 leerlingen.

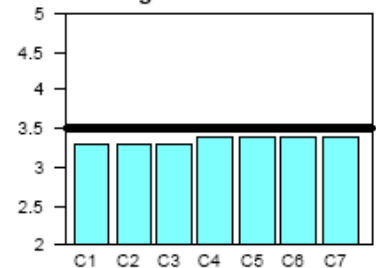
Onderpresteerder



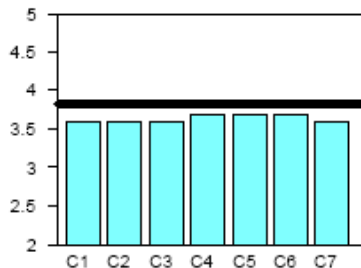
Gedrag



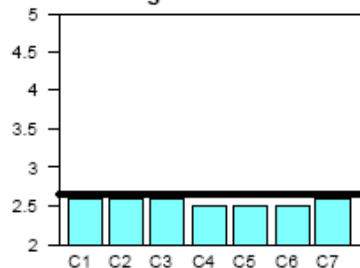
Werkhouding



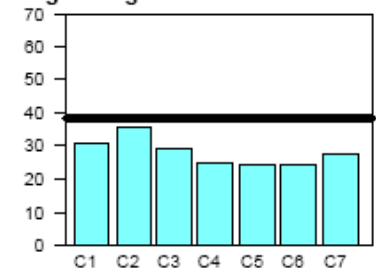
Positie in de klas



Relatie leerling-leerkracht



Zorgleerlingen



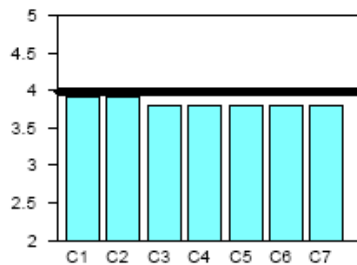
Aantal leerlingen van uw school dat de vragenlijst heeft ingevuld:

Uit groep 5: 8 leerlingen.

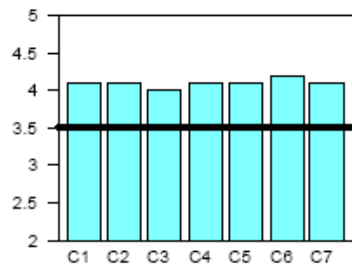
Uit groep 8: 14 leerlingen.

## Groep 5

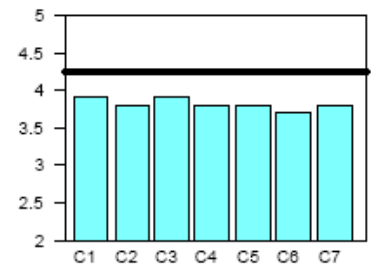
Schoolwelbevinden met klasgenoten



Zelfvertrouwen bij schoolwerk

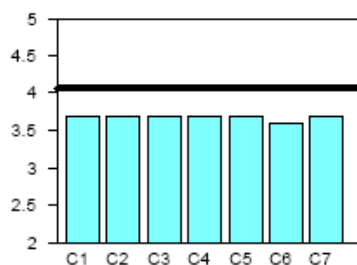


Taakmotivatie

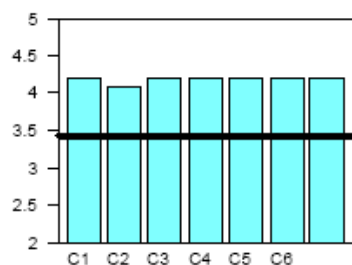


## Groep 8

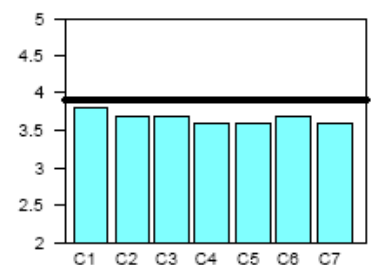
Schoolwelbevinden met klasgenoten



Zelfvertrouwen bij schoolwerk



Taakmotivatie



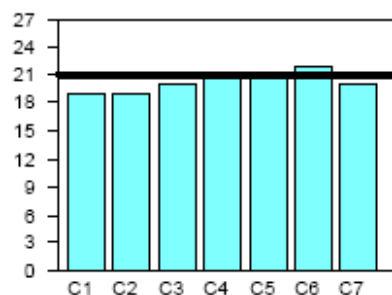
In onderstaand overzicht kunt u zien van hoeveel leerlingen in groep 8 van uw school we een ingevulde vragenlijst burgerschapscompetentie hebben ontvangen.

Aantal leerlingen van uw school dat de vragenlijst heeft ingevuld:

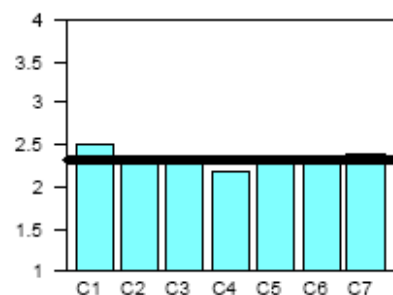
Uit groep 8: 14 leerlingen.

## Burgerschapscompetentie

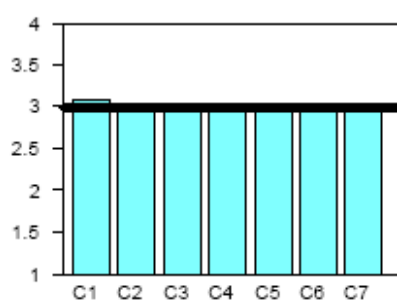
Kennis



Reflectie



Attitude



Vaardigheid

